

Eurail

Guide de Pass

Go one stop further.



Nous déployons beaucoup d'efforts pour veiller à ce que les informations de ce **guide papier de laissez-passer** soient exactes et à jour. Toutefois, ces dernières peuvent être modifiées sans préavis et aucune garantie n'est donnée quant à leur exactitude ou à leur intégralité.

Les détenteurs de laissez-passer sur mobile peuvent trouver le guide de l'utilisateur correspondant en appuyant sur l'icône « Plus » dans le centre d'aide de l'application.

Contenu

1. Guide de démarrage

2. Validité du Pass Eurail

3. Types de Pass Eurail

4. Réseau du Pass

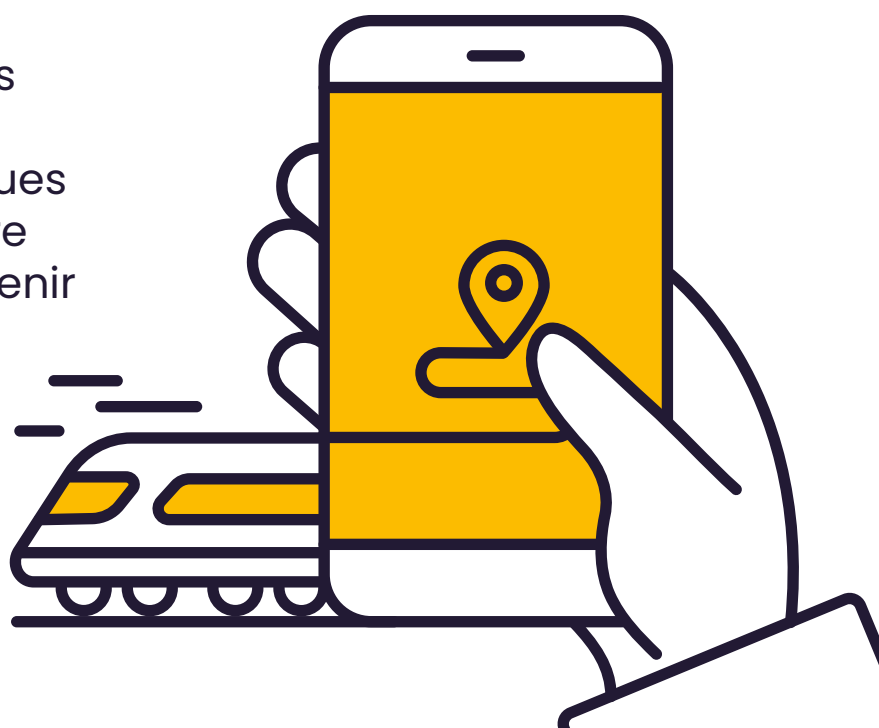
5. Comment utiliser votre Pass Eurail

6. Réservations de sièges

7. Avantages du Pass et réductions

Téléchargez l'application Rail Planner

Planifiez vos trajets de rêve et enregistrez vos voyages dans Mon voyage. Affichez chaque journée de votre trajet, obtenez des statistiques sur votre voyage et voyez l'ensemble de votre parcours sur la carte pour la garder en souvenir ou le partager avec d'autres.



Démarrage rapide



Activez votre Pass auprès de votre agence de voyages ou dans un guichet de gare européenne. Si votre Pass a été activé au moment de l'achat, sautez cette étape (les dates de début et de fin doivent être saisies).



Inscrivez la date sur le Calendrier de voyage (Flexi Pass uniquement), avant votre premier trajet de la journée. Le Calendrier de voyage est imprimé sur votre Pass et attaché sur la pochette.



Inscrivez les détails de votre trajet avant l'embarquement, soit dans la section Mon voyage de la pochette du Pass, soit dans l'application Rail Planner. Le choix vous appartient, mais il n'est pas possible d'apporter des modifications une fois que votre voyage est commencé. Si vous manquez d'espace, vous pouvez télécharger des lignes supplémentaires sur eurail.com/en/info.



Utilisez toujours un stylo indélébile (jamais un crayon) pour noter la date sur votre Calendrier de voyage et/ou dans vos trajets dans la section Mon voyage. Une fois que vous avez inscrit la date dans le Calendrier de voyage, vous ne pouvez plus la modifier.



Lors des contrôles de billets, vous pourriez devoir montrer votre Pass et votre passeport (ou votre carte d'identité) au personnel du train. Lorsque vous inscrivez les détails de votre voyage dans l'application Rail Planner, n'oubliez pas également de présenter votre téléphone portable.

Validité du Pass Eurail

Les Pass Eurail sont catégorisées en fonction des pays dans lesquels ils sont valides, par type et par durée de validité. Il est possible d'effectuer un voyage qui ne soit pas entièrement couvert par la période de validité de votre Pass, il vous faudra acheter un billet régulier pour cette partie du trajet.

Vous pouvez commencer à voyager à partir du premier jour de l'entrée en vigueur de votre Pass, après minuit (0 h), et devez avoir terminé votre dernier déplacement au plus tard à minuit (0 h) le dernier jour de la période de validité. Les jours de voyage des Flexi Pass fonctionnent de façon similaire, de minuit à minuit.

Flexi Pass

Un Flexi Pass vous permet de voyager pendant un certain nombre de jours au cours d'une période de validité déterminée. Par exemple, le Pass de *cinq jours dans un mois* tient compte de cinq jours de voyage au cours d'une période de validité de 1 mois. Vous pouvez décider quels jours compteront comme des jours de voyage en les inscrivant sur le Calendrier de voyage. Pour en savoir plus sur les jours et le Calendrier de voyage, [cliquez ici](#).

Continuous Pass

Un Pass continu vous permet de voyager aussi souvent que vous le souhaitez pendant toute la durée de sa validité (p. ex. un mois). Vous trouverez les dates de début et de fin de votre Pass dans la partie supérieure gauche du billet attaché à la pochette du Pass.

1re et 2e classes

Votre Pass Eurail vous permet de voyager dans la classe indiquée sur votre billet. Les Pass de 1re classe sont également valables dans les voitures de 2e classe, mais les Pass de 2e classe ne sont pas valables dans les voitures de 1re classe. Aucun remboursement n'est possible pour les titulaires de Pass de 1re classe voyageant en 2e classe.



Types de Pass Eurail

Global Pass

Le Global Pass est admissible dans toutes les compagnies de notre réseau Pass.

One Country Pass

Les One Country Pass sont valables pour voyager dans un seul pays (ou, dans certains cas, un groupe de pays). Continuez la lecture pour déterminer la compagnie de chemin de fer avec laquelle vous pouvez voyager dans le pays où votre Pass Eurail est valide.



Pays dans lesquels le Global Pass est valide



Réseau Pass

Compagnies participantes

La liste ci-dessous énumère toutes les compagnies qui participent au programme Eurail. Vous trouverez également la liste complète de toutes les compagnies participantes dans l'application Rail Planner.

Allemagne	DB + Thalys* + opérateurs privés (voir diebefoerderer.de)
Autriche (dont le Liechtenstein)	ÖBB + Westbahn + MICOTRA-line (entre Villach et Tarviso)** + ROeEE/Raaberbahn**
Belgique	SNCB/NMBS + Thalys* + Eurostar*
Bosnie-Herzégovine	ŽFBH + ŽRS
Bulgarie	BDŽ
Croatie	HŽ
Danemark	DSB + Arriva + NT
Espagne	RENFE + FEVE
Estonie	Elron
Finlande	VR
France (dont Monaco)	SNCF + Thalys* + Eurostar*
Grande-Bretagne	ATOC + Eurostar*
Grèce	TRAINOSE + Attica Group
Hongrie	MÁV-START + GySEV/Raaberbahn
Irlande	IÉ + NIR
Italie	Trenitalia
Lettonie	PV
Lituanie	LTG Link
Luxembourg	CFL
Monténégro	ŽPCG
Macédoine du Nord	ZRSM
Norvège	Vy + GoAhead Nordic + SJ Norway
Pays-Bas	NS + Thalys*
Pologne	PKP + PR + KD + SKMT
Portugal	CP
République tchèque	ČD + RegioJet + LeoExpress
Roumanie	CFR
Serbie	SV
Slovaquie	ZSSK + Leo Express + Regiojet
Slovénie	SŽ
Suède	SJ
Suisse	SBB/CFF/FFS + BLS
Turquie	TCDD

* Votre Pass doit être valable à la fois dans les pays de départ et d'arrivée afin de voyager avec ces compagnies.
** Valide uniquement sur la partie intérieure de la ligne.

Comment utiliser votre Pass Eurail

Que comprend mon Pass Eurail?

Votre Pass Eurail est composé d'une pochette Pass contenant un billet fixé à l'intérieur.



Important : Ne détachez pas votre billet de votre pochette du Pass, car l'un n'est pas valable sans l'autre.

Une fois que vous aurez reçu votre Pass Eurail, commencez par vérifier tous vos renseignements personnels, en particulier votre nom, votre numéro de passeport ou de pièce d'identité ainsi que la période de validité. Si vous remarquez des erreurs, vous pouvez contacter votre point de vente pour demander un remplacement.

Comment activer mon Pass Eurail?

Vous devrez activer votre Pass Eurail avant de l'utiliser. Cela peut être fait de trois façons : (1) par l'agent de voyage auprès duquel vous avez acheté le Pass Eurail; (2) au guichet de presque n'importe quelle gare européenne ou (3) à l'un des **bureaux d'assistance Eurail** (voir l'application Rail Planner pour en savoir davantage).

Les Pass Eurail peuvent être activés jusqu'à 11 mois après leur achat. Si vous avez déjà fait activer votre Pass Eurail au moment de l'achat, vous pouvez immédiatement commencer votre voyage.

La personne qui activera le Pass Eurail apposera la date sur la case réservée à cet effet et inscrira le numéro de votre passeport/pièce d'identité ainsi que la date du premier et du

dernier jour de validité du Pass. Le premier jour de voyage ne doit pas nécessairement être la date d'activation; vous pouvez choisir une autre date, si vous le souhaitez. Le dernier jour sera alors déterminé en fonction de la durée de validité de votre Pass Eurail.

De quels documents de voyage ai-je besoin?

En plus de votre Pass Eurail, vous devrez voyager avec un passeport valide ou une pièce d'identité juridiquement équivalente (pas de photocopie). Les contrôleurs de billets peuvent demander à voir ces documents lorsqu'ils vérifient votre Pass Eurail; assurez-vous donc de les garder à portée de main. Votre Pass Eurail n'est pas valable sans la pièce d'identité que vous avez utilisée au moment de l'achat.

Pochette du Pass

Votre billet est agrafé à l'intérieur de la pochette du Pass Eurail. Celle-ci protège votre Pass et contient la section essentielle **Mon voyage**.

Mon voyage (My Trip)

Avant de monter à bord de chaque nouveau train, autobus ou traversier, vous devrez indiquer les détails de votre trajet dans Mon voyage. Mais d'abord, choisissez l'endroit où vous souhaitez inscrire vos trajets! Vous pouvez écrire les détails de votre voyage dans la pochette du Pass ou saisir les informations dans l'appli Rail Planner (choisissez l'option qui vous convient le mieux). Notez votre décision dans la case prévue à cet effet sur la pochette du Pass :

What option suits you best? I will record all my journeys in:

My Trip in this Pass Cover

☐

My Trip in the Rail Planner app

☐

Vous ne pouvez pas changer d'avis une fois que vous avez commencé à voyager. Bien entendu, il n'est pas nécessaire de tenir compte des trajets non effectués avec votre Pass Eurail.

Mon voyage – Pochette du Pass

Day	Month	Time	From	To	Train	Bus	Ferry	Control area
11	07	09:42	VIENNA	BUDAPEST	<input checked="" type="checkbox"/>	<input type="checkbox"/>	<input type="checkbox"/>	
09	08	09:50	PRAHA	BUDAPEST	<input checked="" type="checkbox"/>	<input type="checkbox"/>	<input type="checkbox"/>	
12	08	14:55	BUDAPEST	VILLACH	<input checked="" type="checkbox"/>	<input type="checkbox"/>	<input type="checkbox"/>	
		:			<input type="checkbox"/>	<input type="checkbox"/>	<input type="checkbox"/>	

1

2

3

4

- 1

Inscrivez le jour, le mois et l'heure de départ dans la section Mon voyage figurant sur la pochette du Pass.
- 2

Inscrivez la station de départ et la station d'arrivée de votre trajet (dans la langue du pays, si possible).
- 3

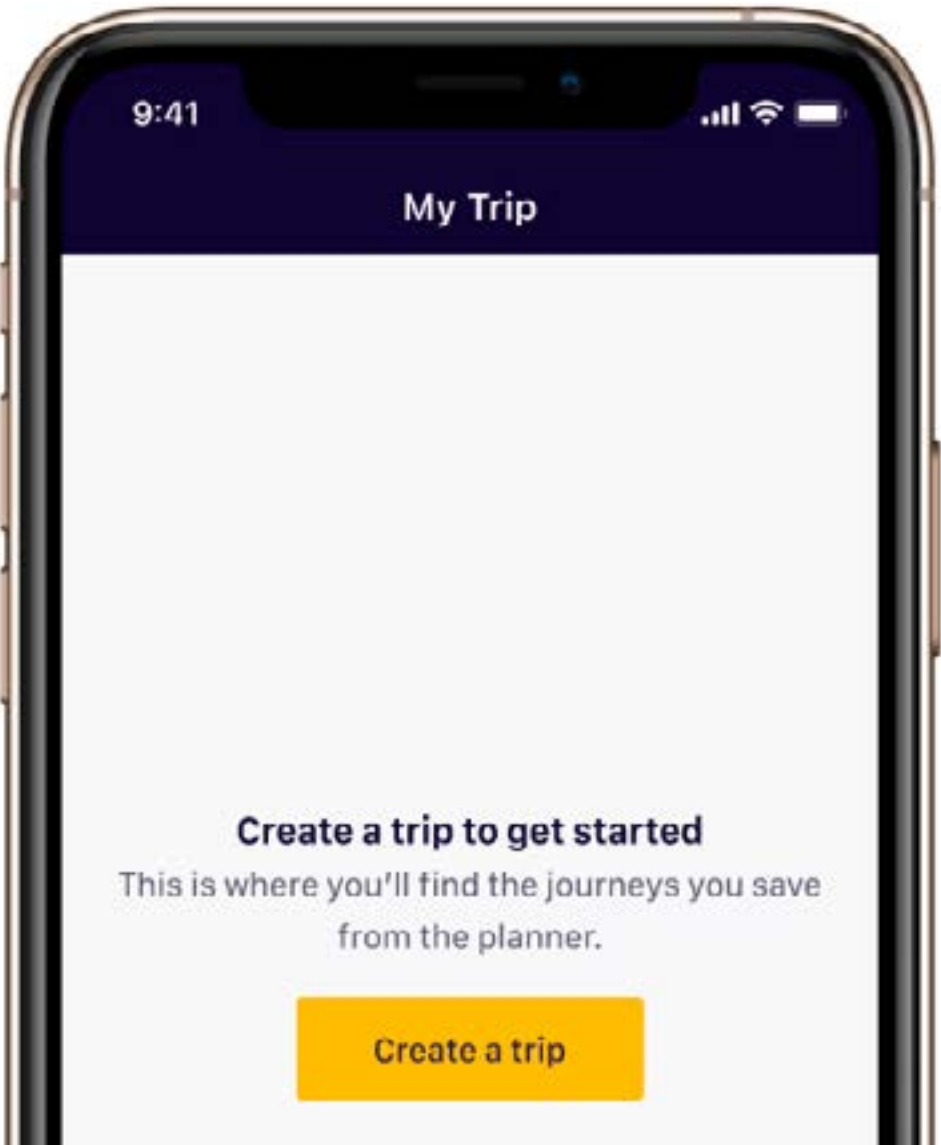
Indiquez quel moyen de transport vous utilisez (train, autobus ou traversier).
- 4

La zone de contrôle est réservée aux contrôleurs de billets. Ils peuvent la tamponner lors de la vérification de votre Pass.

Mon voyage – Application Rail Planner

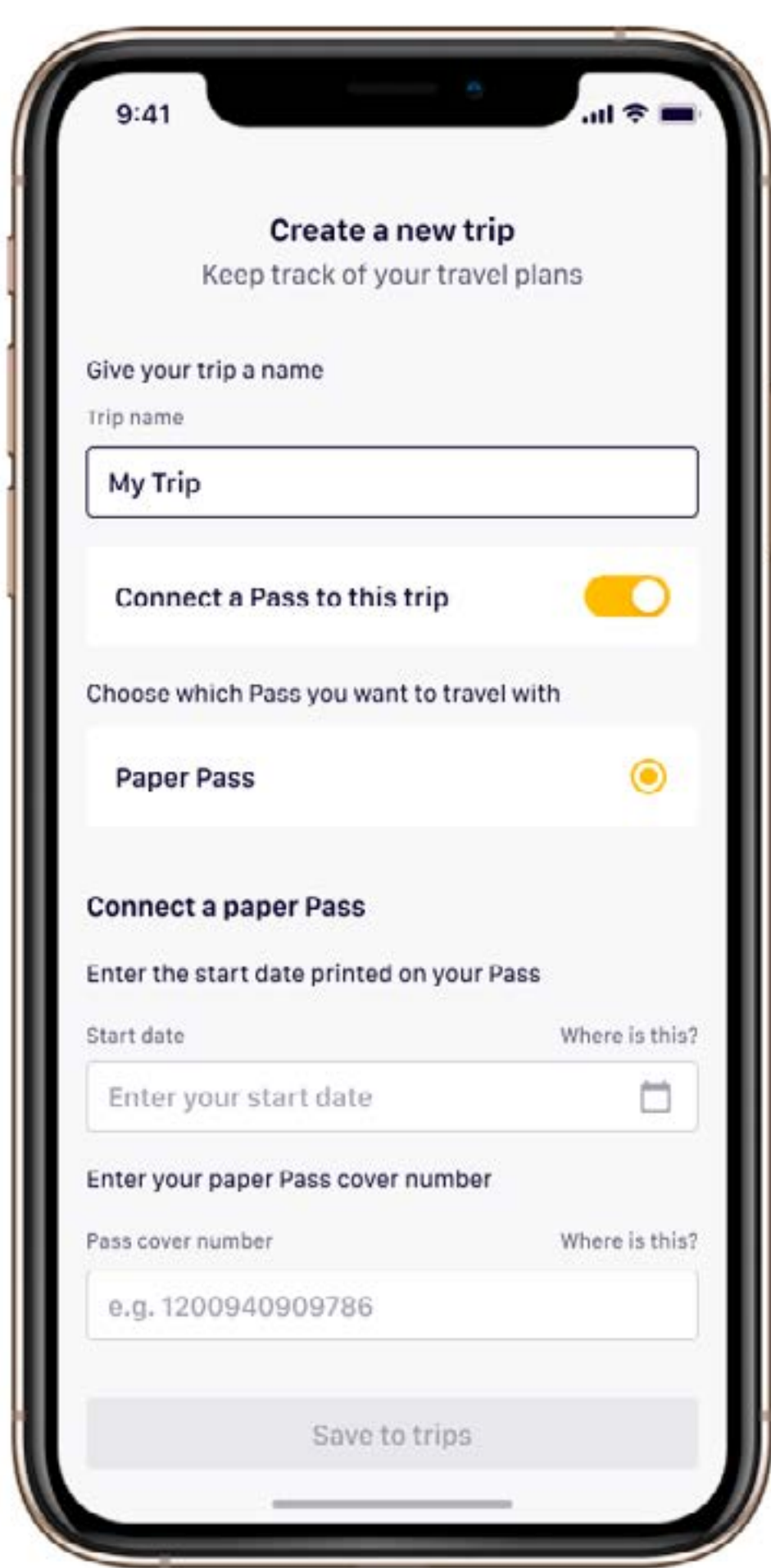
Pour commencer, rien de plus simple :

1. Téléchargez l'application Rail Planner, **allez sur Mon voyage** et **créez un nouveau voyage**.



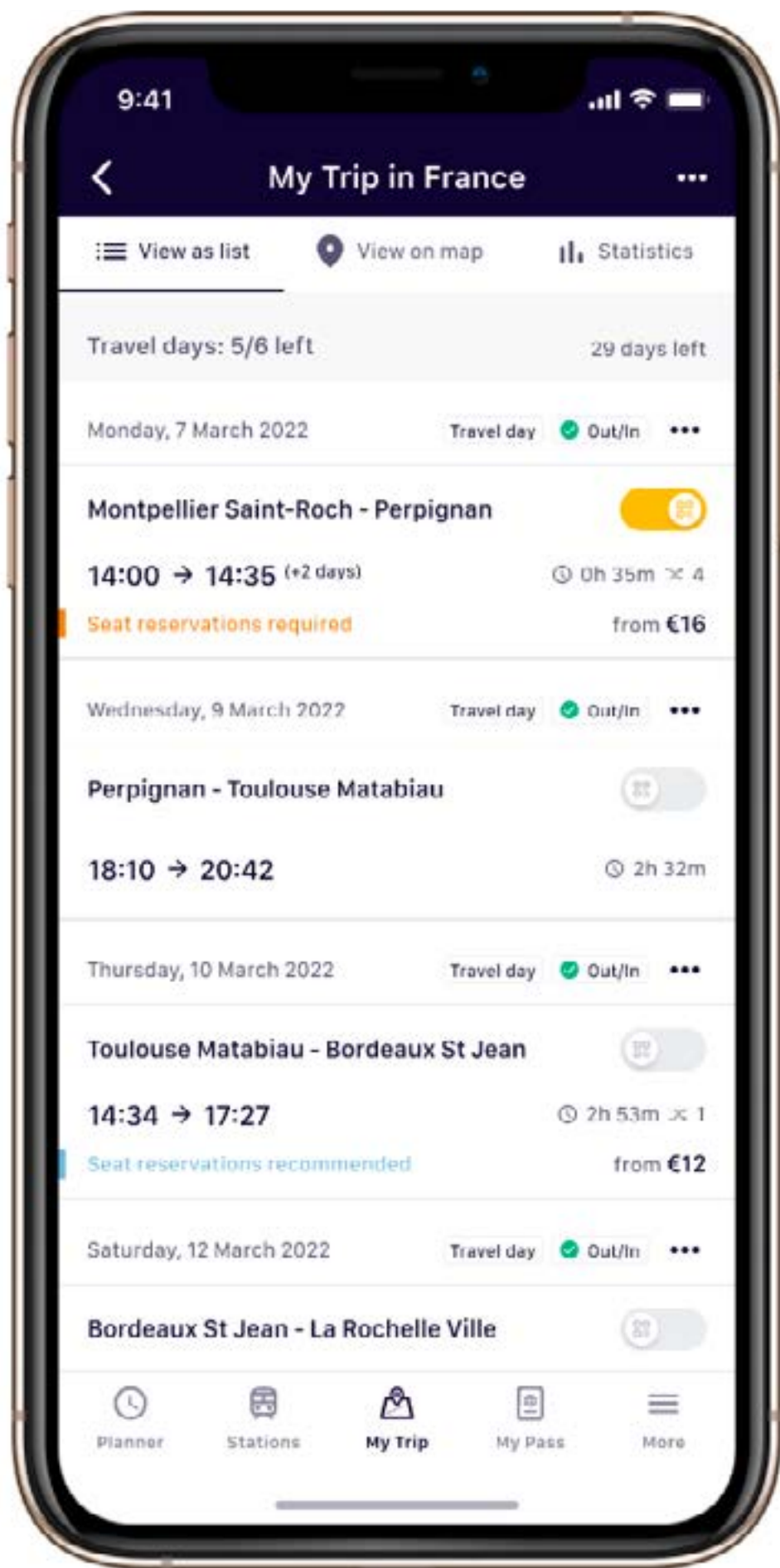
2. Jumelez votre Pass à votre voyage en saisissant certains détails figurant sur votre Pass papier, tels que la date de début et le numéro de pochette du Pass.

Vous voyagez en groupe? Si vous voyagez toujours ensemble, vous pouvez choisir d'ajouter tous vos Pass sur le même appareil. Il suffit de répéter les étapes 1 et 2 pour créer un voyage pour chaque Pass.



3. Pour enregistrer un trajet, il suffit de rechercher votre train dans le planificateur, puis de sauvegarder ce trajet à votre voyage. Vous pouvez ajouter, modifier et supprimer vos trajets planifiés jusqu'au moment d'embarquer le train. Vous ne trouvez pas votre trajet? Ajoutez les détails manuellement.

4. Lors d'un contrôle, montrez tout simplement vos **trajets inscrits dans Mon voyage** de même que votre Pass papier et votre pièce d'identité.



Que vous écriviez les informations dans la pochette du Pass ou que vous saisissiez les détails de votre trajet dans l'application Rail Planner, vous créez un souvenir personnel de vos trajets dans **Mon voyage**.

Calendrier de voyages (Travel Calendar)

Si vous voyagez avec un Flexi Pass, vous devez utiliser un certain nombre de jours de voyage au cours d'une période de validité globale. Pendant un jour de voyage, de minuit à minuit, vous pouvez vous déplacer autant et aussi souvent que vous le souhaitez, mais vérifiez toujours si une réservation est requise pour les trains, les autobus ou les traversiers au moyen desquels vous voyagez.

Le Calendrier de voyage sur votre billet sert à noter les jours de voyage que vous utilisez. Ce détail est important, car votre Flexi Pass n'est pas valable si vous vous déplacez au cours d'une journée qui n'est pas marquée dans votre Calendrier de voyage.

Votre Calendrier de voyage prévoit une case pour le jour et le mois de chaque jour de voyage. Les jours et les mois doivent être écrits avec deux chiffres (le 7 mai sera donc 07/05), selon un ordre séquentiel. Il est préférable de remplir le Calendrier de voyage au fur et à mesure, car vous ne pourrez pas le modifier par la suite. Inscrivez simplement la date avant d'effectuer votre premier trajet les jours où vous voyagez.

EURAIL GLOBAL PASS		CIV 9901		FLEXI																
Category Youth		Validity 7 days within 1 month																		
First day	<table border="1"><tr><td></td><td></td><td></td></tr><tr><td>day</td><td>month</td><td>year</td></tr></table>				day	month	year	Last day	<table border="1"><tr><td></td><td></td><td></td></tr><tr><td>day</td><td>month</td><td>year</td></tr></table>				day	month	year					
day	month	year																		
day	month	year																		
Name	<u>ZHANG, Y</u>																			
Country	<u>CANADA</u>																			
Passport#	<u></u>																			
Travel calendar below must be filled in:																				
Day	<table border="1"><tr><td>1</td><td>2</td><td>3</td><td>4</td><td>5</td><td>6</td><td>7</td></tr><tr><td>07</td><td></td><td></td><td></td><td></td><td></td><td></td></tr></table>	1	2	3	4	5	6	7	07											
1	2	3	4	5	6	7														
07																				
Month	<table border="1"><tr><td>1</td><td>2</td><td>3</td><td>4</td><td>5</td><td>6</td><td>7</td></tr><tr><td>05</td><td></td><td></td><td></td><td></td><td></td><td></td></tr></table>	1	2	3	4	5	6	7	05											
1	2	3	4	5	6	7														
05																				
This coupon is only valid with EURAIL cover and passport. Please see conditions of use.																				

Eurail B.V.
11 Oct 2020
Issuing stamp
Class: 2
Must be activated
before 11 Sep 2021

Stamp

USD: 296,00
EUR: 251,00

Une fois que votre jour de voyage a été inscrit au Calendrier de voyage, il ne peut être modifié. Le faire peut être perçu comme une tentative de fraude. Pour cette raison, vous devez vous servir d'un stylo avec une encre indélébile bleue ou noire pour inscrire les dates – et non d'un crayon. Si vous faites une erreur, vous devrez inscrire la bonne date dans une nouvelle case, ce qui signifie que vous perdrez un jour de voyage.

Gagner une journée de voyage grâce à des trajets de nuit

Si vous effectuez un trajet de nuit à l'aide du Flexi Pass et que vous ne changez pas de train après minuit, vous pouvez n'utiliser qu'un seul jour : celui du départ. Veuillez noter que le jour du départ et le jour d'arrivée doivent s'inscrire dans la période de validité globale de votre Pass. Cela s'applique également aux traversiers de nuit qui sont entièrement pris en charge par votre Pass.

Par exemple, si vous montez dans un train de nuit qui part à 18 h 10 le 11 août et doit arriver à votre destination à 2 h 15, vous n'avez qu'à saisir le 11 août dans votre Calendrier de voyages. Si vous êtes toujours dans le train après minuit, vous n'avez pas à utiliser un deuxième jour de voyage, à moins que vous ne montiez à bord d'un deuxième train.

Remplacement des Pass Eurail

Un Pass Eurail ne peut être remplacé que s'il contient des informations inexactes en raison d'une erreur commise par le point de vente. Seul le même point de vente vous ayant vendu votre Pass peut le remplacer. Les Pass endommagés, perdus ou volés ne peuvent pas être remplacés. Les billets achetés pour remplacer des Pass perdus ou volés ne peuvent pas non plus être remboursés. Un Pass endommagé peut toutefois être remplacé moyennant un supplément. En ce qui concerne les Global Pass, des frais fixes de 30 euros (ou l'équivalent dans la devise locale) s'appliquent. Les frais de remplacement des One Country Pass sont établis par la compagnie de chemin de fer concernée.

Usage abusif d'un Pass Eurail

Le non-respect des principes énoncés dans ce Guide du Pass Eurail peut entraîner la non validité de votre Pass. Si vous voyagez avec un Pass Eurail non valide, suivant les règles de la compagnie de chemin de fer ou de traversier, vous êtes susceptible d'avoir à payer soit une amende, un billet plein tarif, ou les deux.

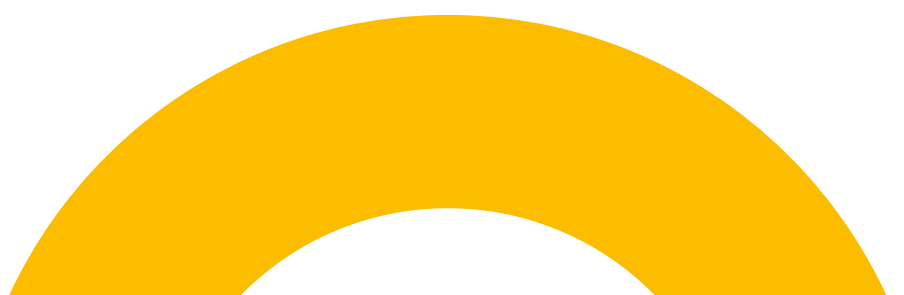


Le personnel de la compagnie de chemin de fer ou de traversier est en droit de confisquer un Pass :

- qui est une contrefaçon ou une copie;
- qui est utilisé par une personne autre que celle à qui il a été délivré;
- lorsque les données du billet ont été modifiées manuellement;
- lorsqu'il est utilisé en dehors de sa période de validité;
- lorsqu'il est utilisé sans passeport ou sans autre pièce d'identité juridiquement équivalente (les photocopies ne sont pas acceptées).

Dans tous ces cas, le détenteur du Pass est considéré comme commettant une tentative de fraude contre Eurail B.V. et la compagnie de transport avec laquelle il voyage. Un tel acte sera signalé aux autorités concernées, qui détermineront la sanction. Les Pass Eurail confisqués ne peuvent en aucun cas être retournés ou remplacés.

Pour en savoir davantage sur les Conditions d'utilisation du Pass Eurail (y compris, sans s'y limiter, les modalités d'annulation, de remboursement et de compensation ainsi que les dispositions juridiques), veuillez visiter : [eurail.com](https://www.eurail.com).



Réservation des sièges

Bien que les Eurail Pass sont acceptés dans la plupart des trains en Europe, certaines compagnies de chemin de fer exigent que les sièges soient réservés à l'avance, ce qui implique le paiement de frais supplémentaires non pris en charge par votre Pass. Cette réservation vous garantit une place (ou un lit) et peut aussi comprendre des services supplémentaires, comme un repas ou une boisson servis à votre siège ou une connexion Wi-Fi, qui rendront votre trajet plus agréable et confortable.

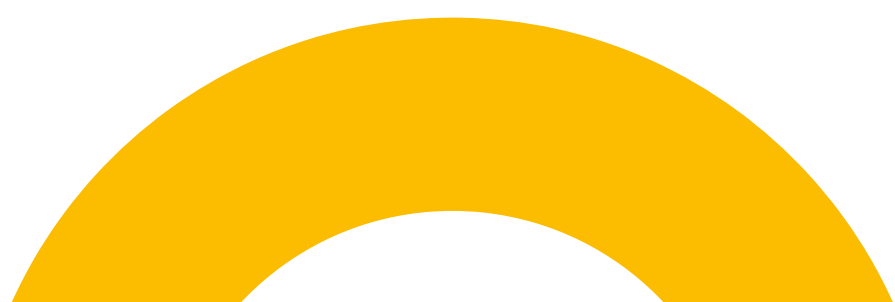
Les services de train exigeant une réservation à l'avance comprennent (sans toutefois s'y limiter) :

- des sièges dans la plupart des trains à grande vitesse (comme SNCF TGV, Thalys, Lyria, Trenitalia Freccia, RENFE AVE, PKP EIP, Eurosta);
- l'hébergement dans des trains de nuit, comme des couchettes et des lits;
- des voitures avec vue panoramique, disponibles dans certains trains conçus à cet effet.

Pour ce qui est des traversiers, les titulaires d'un Eurail Pass doivent réserver et payer à l'avance pour ce qui suit :

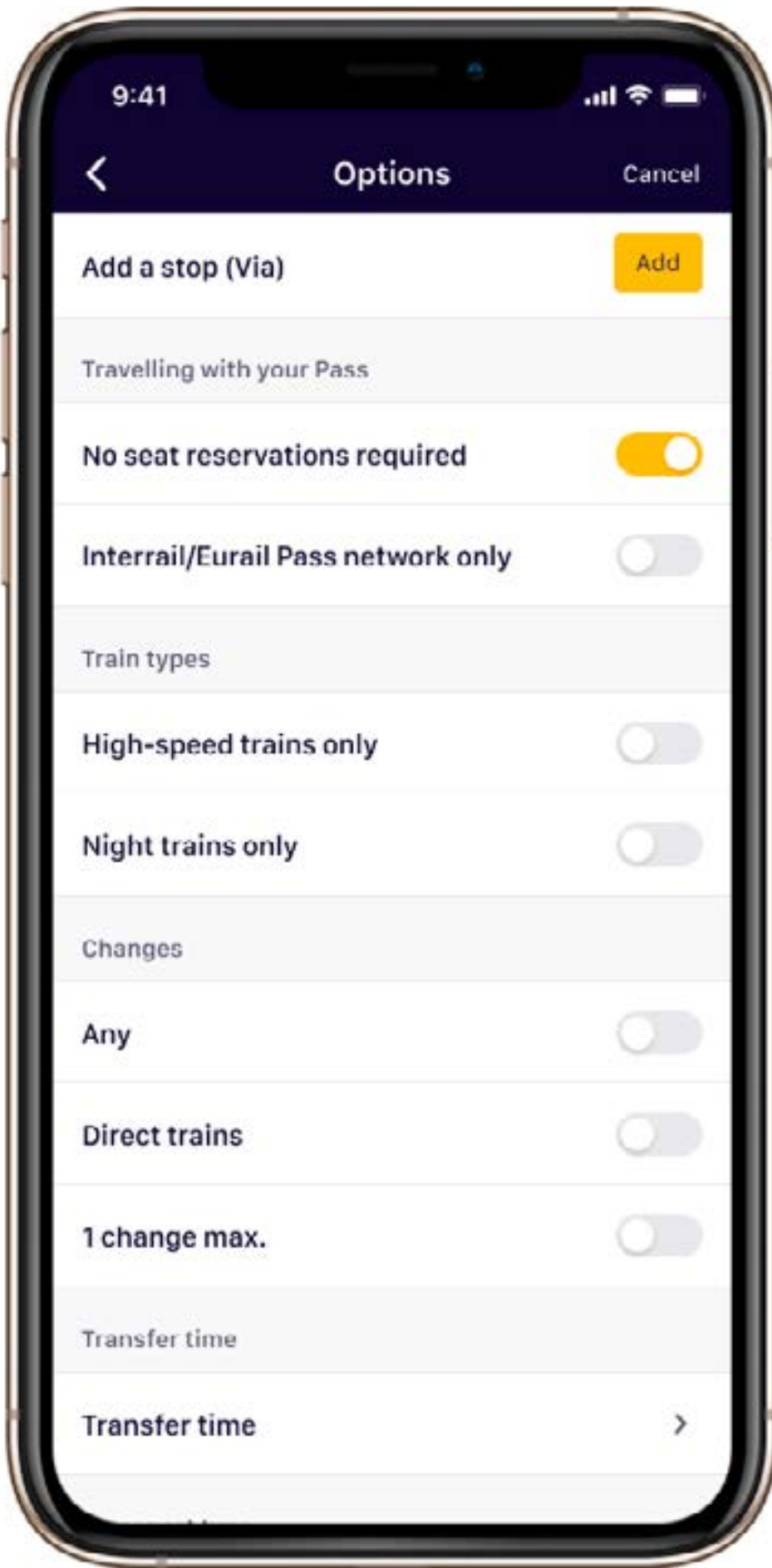
- Utilisation de cabines, de couchettes et de sièges inclinables
- les frais supplémentaires pendant la haute saison, de juin à septembre, sur les lignes de traversiers assurées par Attica Group (Superfast Ferries et Blue Star Ferries);
- Taxes portuaires/carburant
- l'utilisation de certains bateaux.

Les places devant être réservées peuvent être très sollicitées, en particulier en été (notamment juillet/août). Nous vous recommandons donc de réserver vos places longtemps à l'avance. Si vous possédez un Pass de 1re classe et que les places en 1re classe sont épuisées, vous pouvez également effectuer une réservation en 2e classe, si des sièges sont disponibles. Les trains à grande vitesse en Allemagne, en Autriche et en Suisse ne nécessitent généralement pas de réservation.



Le planificateur dans l'application Rail Planner indique quand il est obligatoire de réserver un siège. Les réservations peuvent être effectuées dans les gares, auprès d'un agent chargé des laissez-passer de train, ou bien réserver en ligne. Les places dans les trains en direction de l'Italie et de la France, ainsi que dans certains trains internationaux (y compris Eurostar et Thalys), peuvent également être réservées par le biais de l'application Rail Planner. Vous pouvez obtenir de plus amples détails sur la façon de réserver et les endroits où le faire à [eurail.com/reservations](https://www.eurail.com/reservations).

Conseil : Dans l'application Rail Planner, vous pouvez utiliser l'option « No reservation needed » lors de la planification de votre voyage. Vous risquez de passer plus de temps à voyager et devrez peut-être changer de train plus souvent, mais vous n'aurez pas à payer des frais supplémentaires pour la réservation de places.



Avantage du Pass et réductions

Votre Pass Eurail vous donne accès non seulement au réseau ferroviaire européen, mais également à de nombreux avantages et réductions supplémentaires sur tout le continent qui optimiseront votre voyage. Ceux-ci comprennent des réductions sur les cartes urbaines, les excursions en bateau, l'hébergement dans des hôtels et auberges de jeunesse, des entrées aux musées, d'autres transports en commun et bien plus encore.

Vous pouvez utiliser ces réductions tous les jours pendant la période de validité globale de votre Pass, même si vous avez utilisé tous vos jours de voyage. Lorsqu'il est question de compagnies internationales de traversier, il est important de vérifier les exigences requises, car celles-ci peuvent varier d'un opérateur à l'autre. Parfois, un Pass n'a besoin d'être valide que dans le pays de départ ou le pays d'arrivée.

Comment profiter des avantages et des réductions?

Beaucoup d'avantages peuvent être accordés au lieu de destination en présentant son Pass Eurail valide, mais certains nécessitent une réservation à l'avance. Consultez eurail.com/en/deals/eurail-pass-benefits ou l'application Rail Planner avant d'acheter ou de réserver, les avantages pouvant être modifiés sans préavis.

Conseil : Dans la section « Avantages du Pass » de l'application Rail Planner, vous trouverez une liste des avantages répertoriés par pays. Si un avantage nécessite une réservation à l'avance, les informations sur la procédure de réservation seront aussi indiquées.

Avantages inclus

Itinéraires pittoresques à ne pas manquer

Jusqu'à 50 % de réduction, ou seulement une réservation de siège requise.

Traversiers

De 20 à 50 % de réduction dans toute l'Europe.

Cartes urbaines

De 10 à 50 % de réduction sur les cartes urbaines dans la plupart des grandes villes.

Visites et attractions

Jusqu'à 50 % de réduction sur les attractions, les musées et les visites guidées.

Hébergement

De 10 à 20 % de réduction sur les hôtels et les auberges de jeunesse en Europe.

Nourriture et boissons

10 % de réduction dans certains cafés Hard Rock en Europe

Laissez-vous inspirer ou partagez
votre expérience avec Eurail
en ligne et faites rêver d'autres
personnes!

 community.eurail.com

 facebook.com/eurail

 @eurail

 upload.eurail.com

